



TEPURATEUR

Projet Dji Don version 28 Août 2020

Bulletin d'information semestrielle N° 00

ANGES

AGENCE NATIONALE DE GESTION DES STATIONS D'EPURATION DU MALI



SOMMAIRE

Contenu 1er bulletin d'information

projet Dji Don / Version 28 Août, 2020

1. Qu'est-ce que le projet « Dji Don » de BLUE DEAL?
2. Organigramme du projet
3. Impressions de la visite de travail de février 2020
 - a. Consignes pour l'utilisation d'un détecteur de gaz
 - b. Choisir un logo pour lettre d'information
 - c. Visite entreprise Euro Lait
 - d. Visite laboratoire SOMAGEP
4. Comment fonctionne une STEP ?
5. ANGESEM et les partenaires du Dji Don
6. Qui est qui? - Livre des visages
7. Colophon et contactez



Édité par ANGESEM & BLUE DEAL

Rédaction

Celule Communication / Point focal & Blue Deal

Conception & Infographie

Link Sarl / Cheick Sadibou Diarra

Tél. +223 66 78 83 22 / 79 12 11 98

Compte bancaire

Code Banque : ML044

Code Guichet : 27008

N° Compte : 251104005087

Clé RIB : 14 B.C.S

EDITO



L'Épurateur est né

Mme TOURE ASSIAN SIMA

C'est avec joie et fierté que nous vous annonçons la naissance de notre magazine d'information : l'Épurateur. Nous avons créé cette Nouvelle publication semestrielle, pour mieux vous informer sur nos ambitions, nos activités, notre raison d'être et par là même mieux nous faire connaître de vous et mieux vous servir.

Le nouveau support constitue un maillon supplémentaire de la longue chaîne de partenariat fécond entre l'Agence Nationale de Gestion des Stations d'Épuration du Mali(ANGESEM) et le projet Blue Deal.

L'Épurateur vous tiendra régulièrement informés de ce que nous faisons pour la préservation de l'environnement et l'amélioration de notre cadre de vie à nous tous. Il mettra naturellement en exergue nos relations enrichissantes et mutuellement bénéfiques avec Blue Deal, dans le domaine du traitement des eaux usées, l'entretien des stations, la formation d'agents ainsi que la dotation de l'ANGESEM en matériels de suivi et de maintenance.

L'Épurateur est aussi un outil interne avec pour objectif ambitieux et naturel de renforcer la communication ainsi que la synergie entre nos différents départements produit par notre cellule de communication qui joue un rôle leader dans ce domaine. Grâce à ce nouvel atout, il s'agira pour la cellule de consolider le pont entre tous les départements, à savoir l'administration générale et la législation, les études et la planification, les travaux et l'exploitation et le département qualité. sur quoi viennent s'ajouter les antennes du district de Bamako, de Mopti et de Tombouctou.

L'Épurateur est un produit nouveau et vous est offert à titre gracieux. Tel un enfant qui paraît, il a besoin de vos soins précieux pour apprendre à marcher et à se mouvoir dans la cour des grands. Nous savons pouvoir compter sur vos conseils avisés, vos expériences avérées et vos compétences reconnues pour nous aider à mieux vous servir. Bonne lecture.

Directrice Générale

Connaissance de l'eau à Bamako

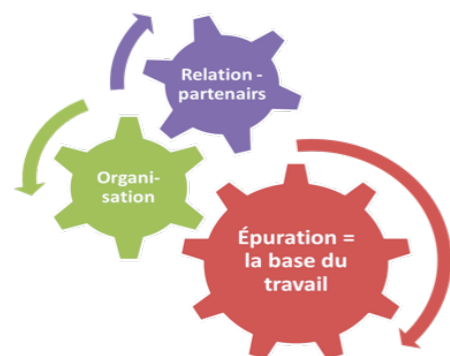
Qu'est-ce que le projet « Dj Don » de BLUE DEAL ?

Le Blue Deal est un projet de renforcement des capacités de l'Agence Nationale de Gestion des Stations d'Épuration du Mali (l'ANGESEM), initié par les agences néerlandaises de l'eau. Le projet, financé conjointement par les agences néerlandaises de l'eau, le ministère néerlandais des affaires étrangères et le ministère néerlandais des infrastructures et de la gestion de l'eau, est le fruit d'un partenariat né en 2016 entre World Waternet, Waterschap Rijn en Ijssel, Waterschap De Dommel (3 agences néerlandaises de l'eau) et l'ANGESEM.

Ce partenariat, avec comme objectif général l'amélioration du traitement des eaux usées au Mali et comme objectif spécifique la professionnalisation du travail et de l'organisation de l'ANGESEM, s'articule autour de trois axes : (1) la poursuite du travail initié dans le cadre du financement du PCA-GIRE, (2) les aspects institutionnel et organisationnel et (3) la communication. Le projet dont la première phase durera jusqu'en 2022 a été lancé au mois d'avril 2019.

Ce partenariat évoluera pour assurer la compréhension locale et la capacité de planification du traitement des eaux usées. Ceci permettra d'améliorer la qualité des effluents de toutes les stations d'épuration sous la gestion de l'ANGESEM et réduire la charge de pollution déversée dans le fleuve Niger.

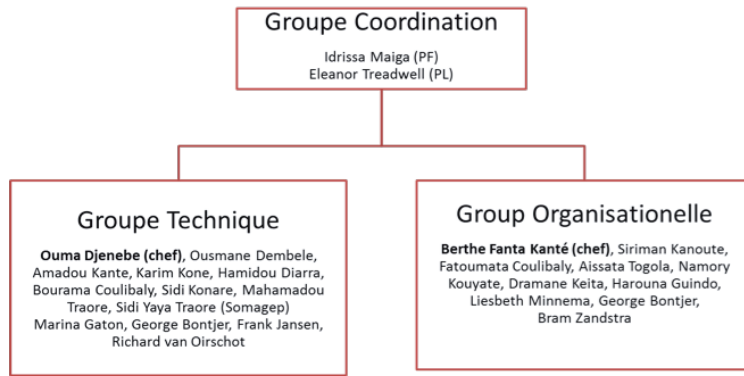
Dans le cadre du projet Dj Don, il est prévu, chaque année, trois visites de travail des Pays Bas vers le Mali et une visite de travail du Mali vers les Pays Bas. Pendant les visites de travail, les partenaires travailleront sur des thèmes comme la gestion, l'entretien, les réparations, la communication interne et externe et le financement. Aussi, le projet veut stimuler la coopération avec d'autres partenaires comme la SOMAGEP.



Organigramme du projet

Le projet Dj Don est sous la gestion quotidienne de deux personnes (coordination du projet) : une de l'ANGESEM et une de Waternet (administrateurs du projet). Le travail est discuté, planifié et réalisé par deux groupes de travail.

La gestion globale est assurée par la direction de l'ANGESEM : Mme TOURÉ Assian Sima (DG) en coopération avec le manager en résidence de BLUE DEAL à Bamako, Koen MAATHUIS.



les Methodes des groupes de travail

- composer des listes d'action & exécuter actions
- prendre des rendez-vous sur chaque action
- réunion chaque mois ? + compte rendu
- travaille ensemble avec équipe PB aux missions



Consignes pour l'utilisation d'un détecteur de gaz

La réunion du groupe technique s'est tenue le jeudi 27 février 2020 dans la salle de conférence de l'ANGE-SEM. Elle a été présidée par Mme KONAKE Djénéba Ouma, chef d'antenne du district de Bamako. Tout d'abord, elle a ouvert la séance en souhaitant la bienvenue à la délégation des Pays-Bas et à l'ensemble des participants.

Monsieur Bram ZANDSTRA a présenté le détecteur de gaz comme un outil de terrain. Il a souhaité que seuls les agents de terrain l'utilisent sur les STEP. Il a souligné que ce n'est pas un appareil de bureau. Et monsieur DEMBELE de renchéir à l'intention des opérateurs qu'il est nécessaire de sécuriser ces détecteur de gaz sur place. Il a fait remarquer

reau, c'est pourquoi il a souhaité qu'ils soient mis à la disposition des seuls agents de terrain qui ne doivent les manipuler que sur leur lieu de travail (des STEP).

Le formateur monsieur Frank JANSEN a initié les opérateurs, les égoutiers et les superviseurs à l'utilisation correcte du détecteur de gaz. Il a ensuite conseillé le port régulier de ce matériel lors des travaux de routine sur les STEP. Il a rappelé qu'il évite à l'agent de s'exposer à une forte quantité de gaz (H₂S) dans les stations.

« Dès que le niveau de gaz est excessif, l'alarme se déclenche » a-t-il prévenu. À ce moment, pour votre propre sécurité, il est nécessaire de quitter les lieux. Une fiche d'information sur les détecteurs de gaz a ensuite été distribuée à tous.

A la fin de la formation, Bram ZANDSTRA a procédé à la remise symbolique des détecteurs de gaz aux responsables des différentes STEP.



que le détecteur de gaz n'est pas un appareil de bu-

Utilisation du détecteur de gaz - 1

- Utilisez l'appareil sur le corps; sur le pantalon.
- Emportez-le avec vous chaque fois que vous visitez ou travaillez au STEP.
- Si vous êtes avec plusieurs personnes, assurez-vous qu'il y a toujours une personne avec le compteur
- Si du gaz est détecté, l'alarme se déclenche !
- Dans ce cas, appuyez sur le bouton-poussoir pour que l'alarme se déclenche.
- De plus, assurez-vous d'éviter le location & environnement du gaz ou réduit votre présence

Utilisation du détecteur de gaz - 2

Sauvegarder les 4 détecteur (sur location sans gaz):

1. SOTUBA: salle d'opération
2. CNAM: salle d'opération
3. Hopital du Mali: salle d'opération
4. Point G: salle d'opération

Usage les 4 détecteur par:

1. Égoutiers
2. Opérateurs
3. Superviseurs

Choix d'un logo pour le journal du projet

La salle de conférence de l'Agence Nationale des Stations d'Épuration du Mali (ANGESEM) a abrité le mardi 25 février 2020, la réunion du groupe organisationnel. Elle a été présidée par madame BERTHE Fanta KANTE, chef du Département Administration générale et législation. Prenant la parole elle a souhaité la bienvenue aux partenaires et aux participants.

Monsieur Bram ZANDSTRA a rappelé l'objectif de la réunion à savoir, discuter des questions de communication, d'organisation et de financement de



l'ANGESEM et définir le contenu des formations nécessaires.

Les participants ont convenu de la tenue d'une formation théorique et d'une autre plus pratique au niveau des STEP. La formation théorique sera faite à l'intention des opérateurs, des égoutiers et des superviseurs, et la formation pratique ne concernera que les opérateurs.

Monsieur Bram ZANDSTRA a ajouté qu'en plus de la mission de février, il est prévu d'organiser cette

année deux visites à ANGESEM. La prochaine mission aura lieu au mois de juillet et la dernière est programmée pour le mois de novembre. Les participants ont décidé de programmer les formations au niveau des STEP en fonction de ces visites.

S'agissant de la communication, les participants ont suggéré de confectionner un dépliant du projet 'Dji Don' et une lettre d'information dite journal qui sera dénommé «L'ÉPURATEUR».

Pendant la réunion, monsieur Namory KOUYATE a affiché quatre propositions de logos pour la lettre d'information.

Un vote a permis de déterminer le logo qui figure maintenant en haut de cette lettre d'information.

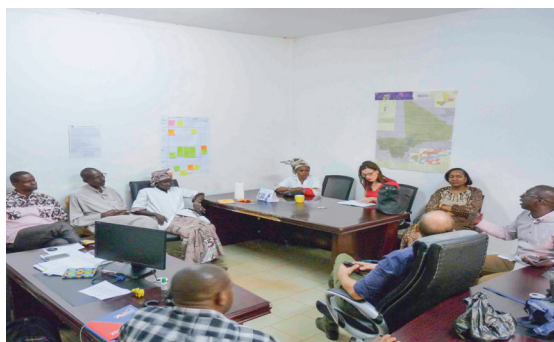
Résultats – groupe Organisation

1. Elaboré formation pratique (situ) aux STEP
2. Information d'une formation Informatique
3. Information d'une formation Anglais
4. Liste des entreprises (de)connecter aux Sotuba
5. Logo et contenu d'une lettre d'information du projet

Explorer la collaboration sur les analyses des eaux aux laboratoires

L'équipe du projet DJI DON s'est rendue le mardi 25 février 2020 au laboratoire de traitement des eaux de la SOMAGEP, sise à Djicoroni Para. L'objectif est d'explorer les voies et moyens pour renforcer les capacités des techniciens de laboratoire de l'ANGESEM dans le cadre d'une collaboration entre les deux structures.

À l'entame de ses propos, monsieur Adama KONATE de la SOMAGEP a laissé entendre que dans



Differentes possibilités ont été évoquées dont le passage des deux techniciennes au laboratoire de la SOMAGEP pour s'enquérir d'avantage de son expérience, deux fois par semaine. Monsieur Adama KONATE a rassuré que la SOMAGEP est prête à accompagner l'ANGESEM pour améliorer les capacités de son laboratoire mais ses besoins réels doivent être identifiés et adressés à sa structure.

« Nous pouvons aider l'ANGESEM à faire des analyses, à lire et à exécuter » a-t-il soutenu. Il a suggéré de formaliser cet appui conseil à travers une correspondance adressée à la SOMAGEP.

le cadre de la mise en œuvre du projet Dji Don, l'agent de la SOMAGEP, Sidi Yaya TRAORÉ, vient en appui à l'ANGESEM au niveau technique. La chef d'antenne du district de Bamako, madame Konaké Djénéba OUMA a souhaité que le même type d'appui soit initié pour les deux employées du laboratoire de l'ANGESEM.

Ensuite la délégation a eu droit à une visite guidée de laboratoire de la SOMAGEP, où Frank JANSEN a remarqué que tout le matériel nécessaire à l'ANGESEM pour examiner les eaux usées des STEP se trouve ici.

EURO Lait fournit des eaux usées à la STEP Sotuba

L'usine de fabrication de lait dénommée Euro Lait a accueilli le mercredi 26 février 2020 la délégation du Projet Dji Don dans ses locaux situés à la zone industrielle de Sotuba. La délégation était conduite par la chef d'antenne du District de Bamako, madame Konaké Djénéba OUMA.

Arrivée à 14 heures à Euro Lait, la délégation comprenant Bram ZANDSTRA, Frank JANSEN et Elisabeth MINNEMA des Pays Bas,



le point focal dudit projet à l'ANGESEM monsieur Idrissa MAIGA et l'interprète Moussa FOFANA, a été reçue par l'assistante de direction de Euro Lait, madame Aminata KOROMA.

L'assistante a expliqué le mécanisme de traitement et de drainage des eaux usées de l'usine. Selon elle, les eaux usées de Euro Lait, après prétraitement sont acheminées à la station de Sotuba (STEP) pour traitement final. Madame KOROMA était assisté par le maintenancier de l'usine.

Un débitmètre fixé au mur indique la quantité d'eaux usées qui sort de l'usine en direction de la STEP. L'assistante de direction a remis une fiche d'analyse de

Résultats – groupe Technique

1. Plan de suivi et fiche historique d'entretien STEP
2. Utiliser et sauvegarder 4 détecteurs du gaz H2S
3. Accorder Dji Don budget pour 17 actions du Liste
4. Élaborer 8 actions d'entretien aux budget Anges.
5. Proposition pour developement du laboratoire

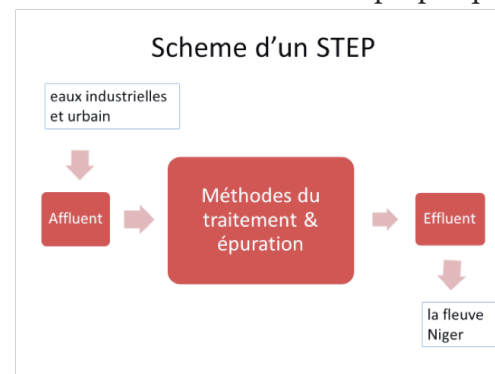
Euro Lait d'antant de mars 2019 à la délégation.

Comment fonctionne une STEP?

Les STEP sous gestion à l'ANGESEM traitent les eaux usées jusqu'à ce qu'elles soient suffisamment propres pour être rejetées directement ou indirectement dans le fleuve Niger. L'ANGESEM reçoit les eaux usées des ménages, des services (Cité Administrative), des hôpitaux et des unités industrielles.

Lorsque les eaux usées entrent dans une STEP, les grosses particules (plastiques, etc.) sont d'abord éliminées. Ensuite, les eaux usées vont dans un bassin où elles développent rapidement une flore bactérienne capable de dégrader des matières organiques polluantes. Dans les condi-

tions idéales d'aération, ces micro-organismes se développent et s'agglomèrent en flocs. Au repos, ces flocs se séparent très bien de la phase liquide par décantation. La couche d'eau claire et propre qui surnage passe



ensuite par un ou plusieurs bassins avant d'être déversée directement ou indirectement dans le fleuve Niger.

Infos, vidéos des STEP:

<https://www.youtube.com/watch?v=QxNxMLISB-U>

<https://www.youtube.com/watch?v=GhWz763dAxE>

LIVRE DES VISAGES



Mme Touré Assian Sima
DG



M. Sidi Maïga
DGA



Mme Berthé Fanta Kanté
Chef DAGL



M. Mamadou Doumbia
Chef DEP.



M. Fodé Camara
Chef DEQ.



Mme Konake Djeneba Ouma
Chef d'antenne Bamako



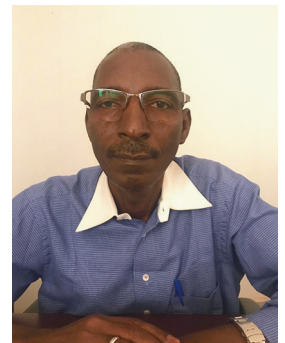
M. Ousmane Dembélé
Chef DT



M. Namory Kouyaté-
Journaliste



Mme Coulibaly Fatoumata Coulibaly
Agent comptable



M. Idrissa Maïga
Point focal



Siriman Kanouté
Chef C. Communication



Bram Zandstra,
Waterschap Rijn en ijsel



Eleanor Treadwell,
Waternet



Frank Jansen,
Waterschap Rijn en Ijsel



George Bontjer,
Waterschap Rijn en Ijsel



Koen Maathuis,
Waternet



Liesbeth, Minnerma
Wetterskip Fryslan



Marina Gatón Gonzalez-Anleo,
Waternet



Richard Oirschot, De Dommel



Ruth Wijland,
Waternet Young Expert Programme

A la découverte de l'ANGESEM

Créée le 28 Mars 2007 et placée sous la tutelle du ministère chargé de l'Assainissement - l'Agence Nationale de Gestion des Stations d'Épuration du Mali est un établissement public à caractère administratif (EPA). Elle est dotée de la personnalité morale et de l'autonomie financière. Elle est dirigée par une directrice générale en la personne de madame TOURE Assian SIMA qui manage avec brio une soixantaine d'agents, toutes catégories confondues.

Les organes de gestion se résument à trois structures à savoir le conseil d'administration, la direction générale et le comité de gestion. Depuis le 29 janvier 2015, outre la direction, le conseil d'administration a décidé la création de quatre départements, deux bureaux en staff et neuf antennes régionales.



Il s'agit respectivement du département administration générale et législation, du département études et planification, du département travaux, du département exploitation et qualité, du bureau de l'agent comptable et celui de la cellule d'accueil, orientation, communication et documentation.

L'ANGESEM a pour mission d'assurer la gestion

durable des stations d'épuration des eaux usées et ouvrages annexes. A ce titre, elle est chargée de promouvoir et veiller à la gestion des ouvrages d'assainissement suivant les normes établies en la matière; identifier, organiser et renforcer les capacités d'études, de réalisation des infrastructures d'assainissement; concevoir, coordonner, suivre et contrôler la réalisation, l'installation ou la réhabilitation d'ouvrages et d'équipements; contribuer au transfert de la maîtrise d'ouvrage de l'Etat aux collectivités territoriales.

Les ressources d'ANGESEM proviennent des prestations de service, des redevances, des subventions de l'Etat et des contributions des collectivités territoriales. A celles-ci s'ajoutent les fonds extérieurs, les emprunts, les dons et les legs.

Des liens de partenariat existent entre l'ANGESEM, l'association africaine de l'eau, le CN-CIEPA, l'Office national de l'assainissement du Sénégal (ONAS), l'association des agences d'eau des Pays-Bas, le PCA-GIRE et le BLUE DEAL projet 'Dji Don'.

A la découverte des AGENCES D'EAU PAYS BAS

Les quatre agences d'eau qui travaillent avec l'ANGESEM dans le projet 'Dji Don' sont World Waternet, Waterschap Rijn en IJssel, Waterschap De Dommel et Wetterskip Fryslân. Les agences de l'eau néerlandaises ont trois objectifs principaux: que l'eau des fossés, rivières, canaux et lacs soit propre et de bonne qualité, qu'il y ait suffisamment d'eau pour tous les différents utilisateurs - agriculture, nature, logement, industrie, loisirs - et que le pays soit protégé contre les inondations.

Waternet Amsterdam est la seule compagnie des eaux aux Pays-Bas qui s'occupe de l'ensemble du cycle de l'eau, y compris aussi de l'eau potable. Travailler ici 1.800 employés. 'World Waternet' fait partie de Waternet et coordonne avec 14 personnes le travail à l'étranger pour Waternet.

Wetterskip Fryslân travaille dans le nord des Pays-Bas, en Friesland et dans une partie de Groningen, et compte 580 employés.

Waterschap De Dommel travaille dans le sud des Pays-Bas et a une frontière avec la Belgique. C'est là que travaillent les 450 employés.

Waterschap Rijn en IJssel travaille dans l'est des Pays-Bas et a une frontière avec l'Allemagne. Il y a 375 employés ici.



Colophon et contactez

Textes: Namory KOUYATE, Bram ZANDSTRA / Photos: Frank JANSEN, Richard van OIRSCHOT,

Formatage: Link Sarl ? / Imprimés: Link Sarl ?

Nombre de copies: 500

Date d'émission: ... 2020

Point focal Dji Don de l'ANGESEM: Idrissa MAIGA / Le chef de projet Dji Don de WATERNET: Eleanor TREADWELL

Residence manager BLUE DEAL Bamako: Koen MAATHUIS